

# Guide du tri des déchets

Pour que le déchet soit traité d'une façon qui est lié à l'environnement, il est important de ranger les déchets correctement au premier moment. En suédois "tri de source" veut dire que les déchets sont rangés directement où ils sont évolués, à la source. Ce guide du tri des déchets vous allez diriger dans votre tri de source. Avec plaisir, mettez le guide sur l'ouverture du placard ou sur l'armoire à balais.

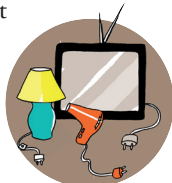


## Déchets dangereux

Les déchets dangereux incluent par exemple des huiles, des restes de peinture, des dissolvants, des colles et des piles. **Faites attention aux médicaments qui restent, il faut les laisser dans la pharmacie.**

## Déchets électriques

Dans cette catégorie de déchets il faut inclure par exemple les réfrigérateurs et les congélateurs, les appareils de télévision et radio, les électroniques domestiques, les lampes, les tubes fluorescents et produits avec des batteries.



## Déchets épais

Dans les déchets épais il faut inclure tout ce qu'est trop grand d'être traité par des déchets ménagers. Les déchets épais sont par exemple les meubles, les vélos et les tapis.



A la décharge publique/  
Au lieu de consigne: Returpunkten

Au point de recyclage:  
Återvinningsstationen

## Les emballages et les papiers journaux

Les emballages qu'il faut recycler sont les emballages du matière plastique dur, de papier, de verre et de métal. Par exemple ce sont les emballages du ketchup,



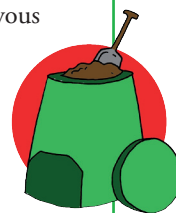
les emballages laitiers, les boîtes au confiture et les boîtes de conserves. Il faut aussi recycler les journaux. **Au point du recyclage il y a souvent une boîte pour les piles usagés!**

## Tri de source pour les déchets alimentaires...

Chaque propriétaire choisit lui-même s'il faut trier les déchets alimentaires. Les déchets alimentaires consistent des restes de la nourriture, des épluchures et des restes de fruits et de légumes, du marc de café, du filtre à café, du thé, des sachets de thé, des pains, des chips et des bonbons. Ici, vous pouvez aussi mettre petits quantités de essuie-tout.



Les déchets alimentaires qui ont été triés peuvent être mis dans un tonneau brun qui est cherché par des éboueurs ou dans votre compost domestique. Si vous mettez les déchets alimentaires dans le tonneau brun il faut utiliser les sachets écologiques de la commune. Ces sachets vous pouvez obtenir au point de recyclage. Les déchets combustibles comme des couches, des sacs aspirateur, des sacs en plastique, des brosses vaisselle etc. vous mettez dans le tonneau vert.



## ...ou pas du tri de source pour les déchets alimentaires

Si, dans votre immeuble, vous ne faites pas du tri de source il faut mettre les déchets alimentaires dans le tonneau vert, avec les déchets combustibles.

**Attention! Si vous êtes le propriétaire et vous changerez le maniement des déchets alimentaires, vous êtes obligé de contacter le service clientèle, pour que nous pourrions vous débiter le charge correct.**



Si vous habitez dans une appartement, remarquez que c'est toujours bien à demander votre propriétaire s'il y a des règles particuliers.



NORRKÖPING  
TEKNISKA KONTORET